

**Observatorio Turístico Ciudad de Buenos Aires**  
**MONITOR TURÍSTICO | América Latina**

Mayo 2015

**Resumen mes de mayo**

- El balance turístico de 2014 fue positivo en términos globales, tanto en volumen de turistas como en gasto. Por un lado, se registraron 1.135 millones (M) de arribos internacionales en todo el mundo, 4,4% por encima de 2013. Tanto las economías avanzadas como las emergentes pudieron aprovechar esta muy buena dinámica, aunque en el primer caso se registró un mayor crecimiento, lo que significó una ganancia en la cuota del mercado.

- Por otro lado, los ingresos monetarios durante ese mismo año alcanzaron los USD 1.245 billones (B), es decir, USD48B más que en 2013 de acuerdo a estimaciones de la OMT. En términos reales (ajustando por precios), los gastos en hospedaje, alimentos y bebidas, compras, entretenimientos y en otros bienes y servicios se incrementaron 3,7% a/a, 1 p.p. por debajo del crecimiento de la cantidad de turistas. Así, el gasto por medio por viajero disminuyó en ese año.

- La misma fuente reporta que 29M de turistas internacionales visitaron América del Sur durante 2014, lo que significó un aumento del 5,7% en relación al año anterior. Según las estadísticas disponibles, los principales mercados mostraron incrementos superiores al 2%, manteniendo la tendencia de años anteriores o incluso acelerándola. En Argentina (por todos los pasos fronterizos) arribaron 5,94M de turistas internacionales, recuperándose de las caídas en 2012 y 2013. En este caso, el incremento fue uno de los mayores de la región, alcanzando el 13,2%. En segunda ubicación, Colombia recibió 3,67M de arribos internacionales, 12% mayor frente a 2013. Chile, por su parte, 3,76M. La característica común a todos los países del subcontinente fue una fuerte presencia del turismo regional. Los ingresos por turismo extranjero en el subcontinente también crecieron. En este caso, totalizaron USD 25,9B, 1B superior a 2013.

- En el primer mes de 2015, los arribos internacionales crecieron en los destinos más importantes de América del Sur. Cerca de 260 mil turistas extranjeros llegaron a Argentina, con un incremento del 5,4% a/a. Colombia y Chile siguen mostrándose como destinos que ganan terreno. En ese mismo mes, las llegadas (que en ambos casos rondaron los 155 mil turistas) crecieron 12,6% y 10% respectivamente. En Perú, el ingreso de turistas también fue mayor frente al mismo mes de 2014. Cerca de 140 mil turistas extranjeros visitaron ese destino, es decir, un 2,9% a/a. Por último, los indicadores de Balanza de Pagos de Brasil mostraron una caída de 17% en los ingresos por viajes, turismo y pasajes, tendencia detectada en el último trimestre de 2014.

- Hacia febrero, según datos disponibles, la región mostraría un desempeño similar al primer mes del año. El arribo de visitantes extranjeros que pernoctaron en Argentina volvió a crecer, pero en este caso 9,7% (casi el doble que el mes anterior). Si bien no se cuenta con otros datos, no se verificaron cambios estructurales en el resto de los países que pudieran afectar la actual dinámica en el flujo de turistas.

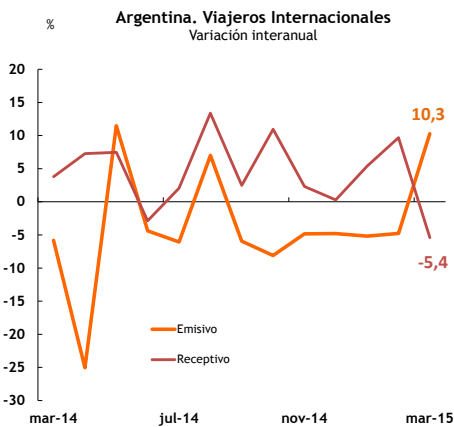
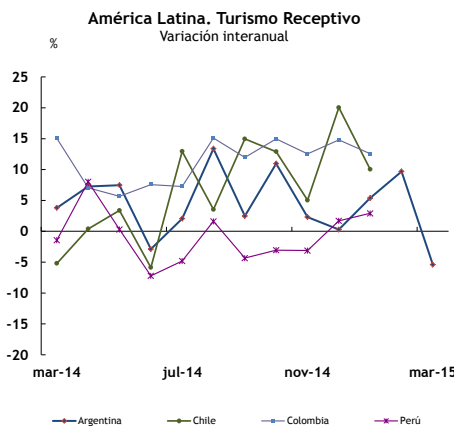
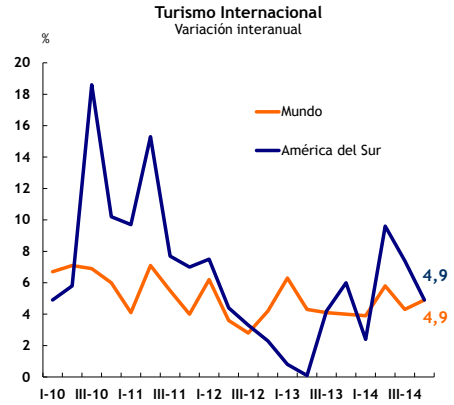
- De esta forma, si bien las perspectivas de 2015 sugieren una región sudamericana dinámica, hacia marzo la devaluación del Real comenzó a evidenciar sus primeros efectos sobre el comportamiento del mercado de turismo en la región. Hacia ese mes, la moneda brasilera había perdido el 26% de su valor frente al dólar, mostrando una muy baja transferencia de la devaluación a los precios. *Ceteris paribus*, el encarecimiento de los destinos internacionales para los brasileros comenzó por reflejarse en el crecimiento de sus ingresos por turismo en ese mes, en 1,2% a/a luego de mostrar fuertes caídas en el primer bimestre del año. Complementariamente, la salida de divisas por viajes y pasajes cayeron casi 19%, probablemente asociado a menor salida de turistas y al racionamiento del consumo entre quienes igualmente vacacionaron en el exterior. Este cambio en una de las variables económicas fundamentales de Brasil podría tener efectos de consideración sobre el turismo regional, que adaptaría su comportamiento frente a los cambios en los costos de realizar un viaje (a raíz del abaratamiento relativo de Brasil).

- En marzo, Argentina sufrió una disminución en el número de llegadas extranjeras según la Encuesta de Turismo Internacional (ETI, INDEC). Así, 195 mil turistas llegaron al país (por Ezeiza y Aeroparque (-5,4% a/a), con un gasto total de USD 198,9M (-19,4% a/a) que se tradujo en aproximadamente USD 76,5 diarios por viajero, pero con una reducción de la estadía media (-13,4% a/a).

- La caída en este mes estuvo principalmente explicada por el desplome del mercado brasilero, en el cual empiezan a verse reflejados los efectos de la devaluación del tipo de cambio y la pérdida de competitividad del destino local ante otras opciones internacionales. En total en este mes, arribaron 38,4mil brasileros, cuando el pasado año esa cifra había ascendido a 54,3 mil, es decir, casi 16 mil turistas menos que equivale a una caída de 29%. Es de notar que por su perfil de compras, el gasto de estos turistas también cayó un 41%. Así, se contabiliza un doble efecto, propio de la devaluación del Real: menos turistas brasileros a la Argentina y quienes vienen, tienen un gasto total menor.

- En ese mismo mes, la salida de turistas argentinos al exterior (por EZE y AEP) alcanzó los 245,8 mil, incrementándose 10,3% a/a, quienes gastaron en total USD 262,8M (-11,8% a/a), explicado en parte por la sostenida reducción en la estadía promedio (13,9 noches) y por la reducción del gasto promedio diario (-11%), siendo de USD 77,1.

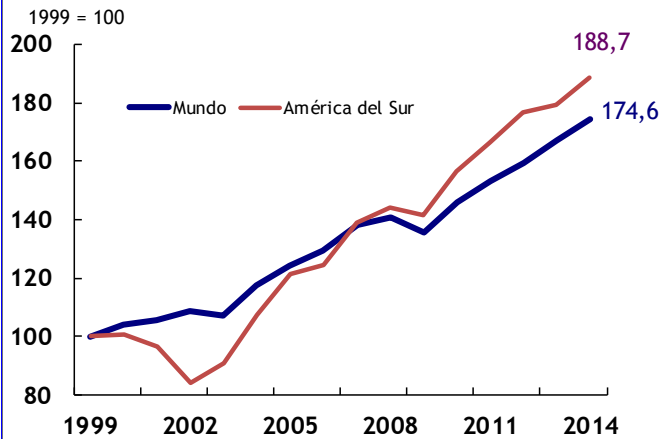
- De esta forma, en marzo la balanza turística de arribos y partidas internacionales (por EZE y AEP, INDEC) arrojó un saldo negativo de 50,5 mil turistas y USD 63,9M para el tercer mes del año.



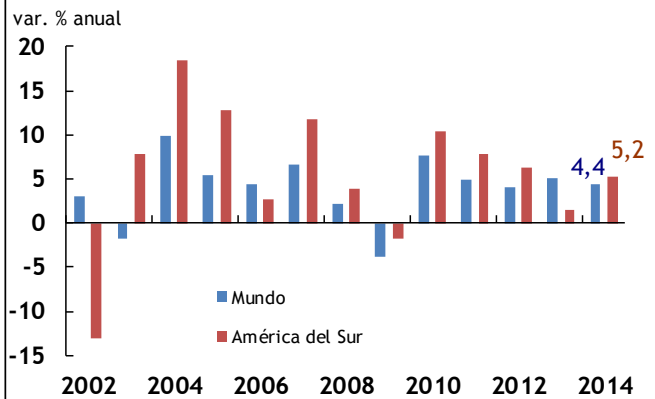
# MONITOR TURÍSTICO REGIONAL | Turismo Receptivo

## Movimiento de turistas

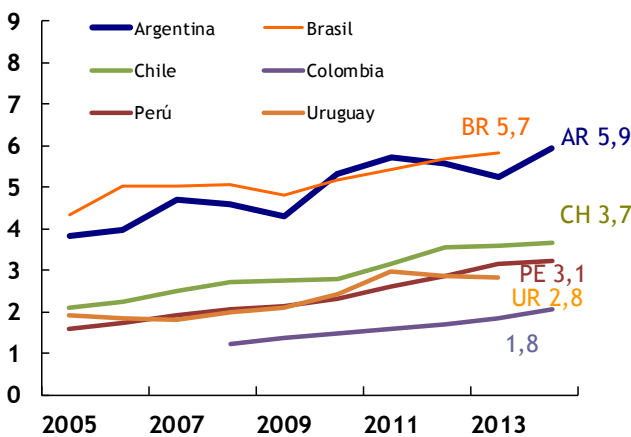
### Mundo y América del Sur



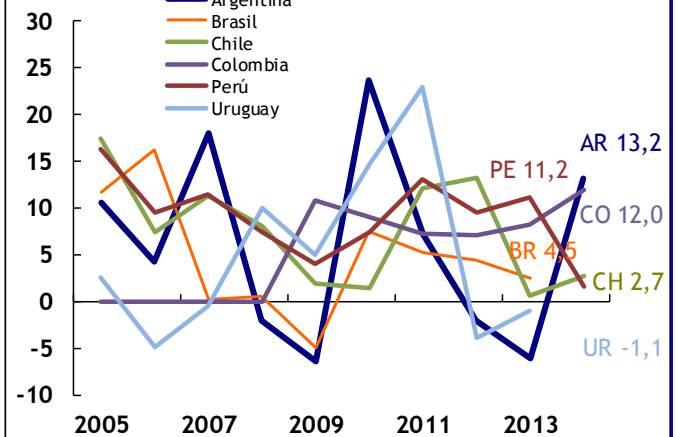
### Mundo y América del Sur



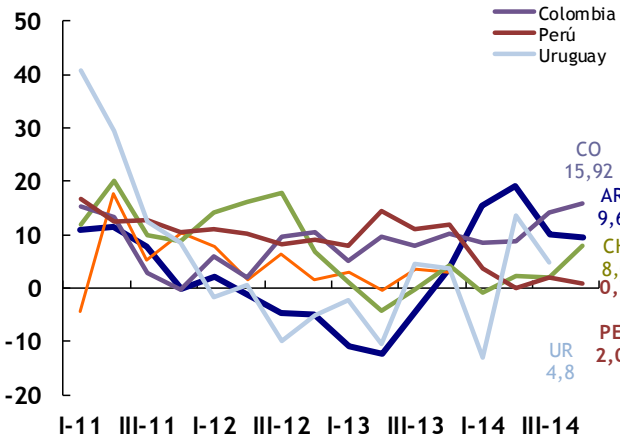
### América del Sur (Balance de Pagos)



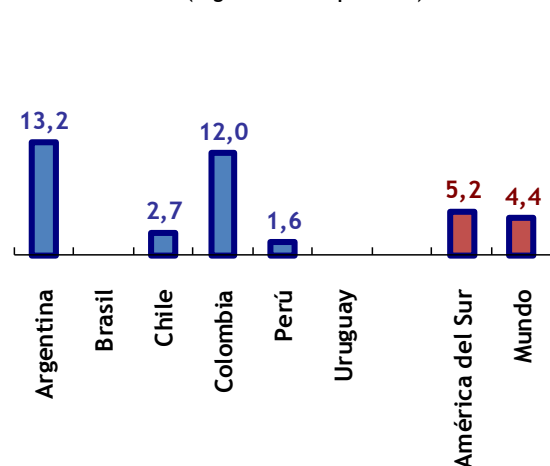
### América del Sur (Balance de pagos)



### América del Sur (según datos disponibles)

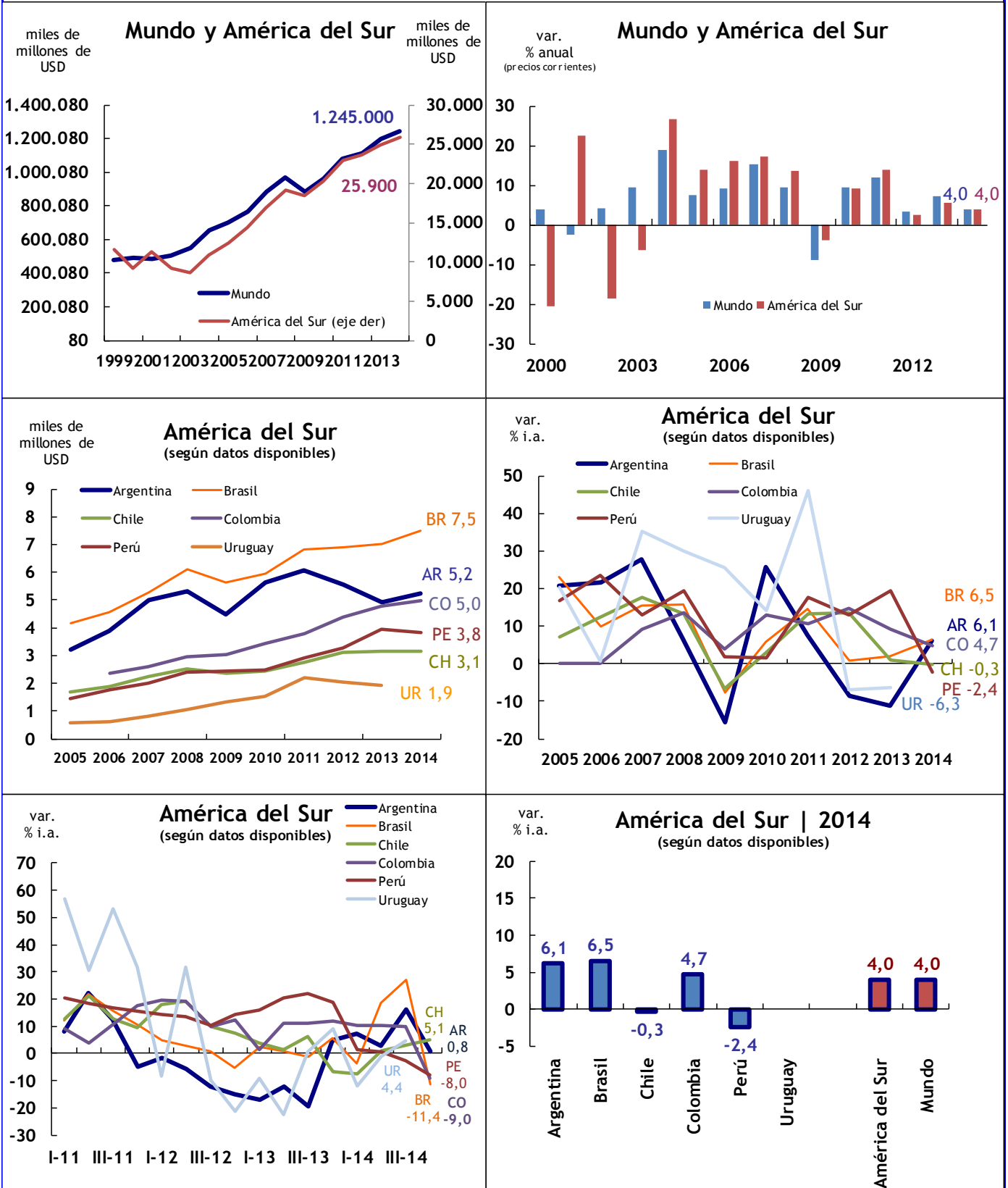


### América del Sur | 2014 (según datos disponibles)



# MONITOR TURÍSTICO REGIONAL | Turismo Receptivo

## Ingresos por Turismo



MONITOR TURISTICO   Regional					Ente de Turismo de la Ciudad Autónoma de Buenos Aires							
	2011	2012	2013	2014	I-14	II-14	III-14	IV-14	dic-14	ene-15	feb-15	mar-15
<b>Turismo receptivo</b>												
<i>en millones de personas</i>												
					Todos los pasos fronterizos				Principal vía aérea			
<i>Mundo</i>	995	1.035	1.087	1.135								
<i>América del Sur</i>	25,1	26,7	27,1	28,5								
Argentina	5,70	5,59	5,25	5,94	1,76	1,22	1,36	1,60	0,23	0,26	0,19	0,20
Brasil	5,43	5,68	5,81									
Chile	3,14	3,55	3,55	3,67	1,18	0,68	0,77	1,05	0,17	0,15		
Colombia	1,58	1,69	1,69	2,05	0,48	0,46	0,55	0,56	0,18	0,16		
Perú	2,60	2,85	3,16	3,21	0,80	0,75	0,84	0,82	0,15	0,14	0,13	
Uruguay	2,96	2,85	2,82		0,89	0,54	0,57					
<i>var. % i.a.</i>												
<i>Mundo</i>	4,8	4,0	5,0	4,4	3,9	5,8	4,3	4,9	4,6			
<i>América del Sur</i>	7,8	6,3	1,5	5,2	2,4	9,6	7,4	4,9	7,5			
Argentina	7,1	-2,1	-6,1	13,2	15,3	19,2	10,0	9,6	0,3	5,4	9,7	-5,4
Brasil	5,3	4,5	2,4									
Chile	12,0	13,3	0,6	2,7	-1,0	2,4	2,0	8,0	20,0	10,0		
Colombia	7,3	7,0	8,2	12,0	8,5	8,7	14,2	15,9	14,8	12,6		
Perú	13,0	9,5	11,2	1,62	3,7	0,1	2,0	0,7	1,7	2,9		
Uruguay	23,0	-3,9	-1,1		-12,9	13,5	4,8					
<i>en millones de USD</i>												
<i>Mundo</i>	1.080.000	1.115.000	1.197.000	1.245.000								
<i>América del Sur</i>	22.980	23.585	24.900	25.900								
Argentina	6.060	5.537	4.918	5.220	1.527	1.080	1.178	1.435	271	291	196	198,9
Brasil	6.829	6.890	7.020	7.476	1.956	1.931	2.017	1.571	549	560	526	628
Chile	2.746	3.114	3.144	3.134	922	650	742	819				
Colombia	3.801	4.364	4.758	4.980	1.200	1.200	1.351	1.229				
Perú	2.912	3.288	3.925	3.832	923	943	1.026	940				
Uruguay	2.203	2.050	1.920		798	271	297					
<i>var. % i.a. (precios corr.)</i>												
<i>Mundo</i>	12,1	3,4	7,5									
<i>América del Sur</i>	13,8	2,6	1,3									
Argentina	7,7	-8,6	-11,2	6,1	7,1	2,6	16,0	0,8	-9,9	17,3	0,5	-19,4
Brasil	14,5	0,9	1,9	6,5	-3,8	18,6	27,2	-11,4	-14,9	-17,1	-20,2	1,2
Chile	13,4	13,4	0,9	-0,3	-7,6	1,0	2,8	5,1				
Colombia	10,5	14,8	9,0	4,7	10,2	10,2	9,9	-9,0				
Perú	17,6	12,9	19,4	-2,4	1,2	0,6	-2,7	-8,0				
Uruguay	46,0	-7,0	-6,3		-12,1	-0,9	4,4					

\* Nota en los datos mensuales se incluyen los datos de turistas arribados por aeropuertos internacionales en caso de no disponer de información que incorpore a los países limítrofes. Igual consideración se advierte con el gasto. Así, los datos mensuales y trimestrales pueden no coincidir ya que estos últimos suelen incluir a todos los pasos fronterizos cuando la información está disponible <

MONITOR TURISTICO   Regional				Ente de Turismo de la Ciudad Autónoma de Buenos Aires									
	2012	2013	2013	2014	I-14	II-14	III-14	IV-14	dic-14	ene-15	feb-15	mar-15	
<b>Turismo Emisivo</b>													
<i>en millones de personas</i>													
					Todos los pasos fronterizos				Principal vía aérea				
<i>Mundo</i>	1.035,0	1.087,0	1.087,0	1.135,0									
Argentina	7,27	6,75	6,75	6,52	2,52	1,30	1,31	1,38	0,16	0,22	0,25	0,25	
Brasil													
Chile	2,84	3,00	3,00		0,97	0,67	0,76						
Colombia	3,16	3,60	3,60	3,91	0,92	0,97	0,98	1,04	0,32	0,32			
Perú	2,30	2,36	2,36	2,44	0,62	0,56	0,62	0,64	0,10	0,11	0,11		
Uruguay	1,82	2,28	2,28		0,65	0,56	0,61						
<i>var. % i.a.</i>													
<i>Mundo</i>	7,6	4,8	4,0	5,0									
Argentina	8,7	-7,2	-7,2	-3,4	-2,1	-8,9	-0,5	-3,0	-4,8	-5,2	-4,8	10,3	
Brasil													
Chile	7,6	5,7	5,7		7,1	6,8	4,1						
Colombia	70,1	13,9	13,9	8,5	2,1	15,4	12,9	4,6	5,2	0,9			
Perú	7,7	3,0	3,0	3,29	1,4	1,5	4,7	5,4	5,9	10,8			
Uruguay	18,4	25,6	25,6		1,6	5,2	10,4						
<i>en millones de USD</i>													
<i>Mundo</i>	1.115.000	1.197.000	1.197.000	1.245.000									
Argentina	8.254	8.150	8.150	6.964	2.451	1.575	1.557	1.381	190	213	213	213	
Brasil	26.114	29.600	29.600	30.040	6.846	7.802	8.338	7.055	2.497	2.473	1.758	1.794	
Chile	2.400	2.435	2.435	2.775	717	700	695	663					
Colombia	4.362	4.485	4.485	5.199	1.145	1.150	1.540	1.364					
Perú	1.950	2.114	2.114	2.114	517	501	533	563					
Uruguay	878	1.312	1.312		386	319	350						
<i>var. % i.a. (precios corr.)</i>													
<i>Mundo</i>	9,4	11,9	3,2	7,4									
Argentina	10,4	-1,3	-1,3	-14,6	-9,7	-13,7	-13,0	-24,1	-14,3	-18,5	-40,5	-28,6	
Brasil	4,4	13,3	13,3	1,5	-1,1	4,6	7,1	-5,1	-1,0	2,3	-21,0	-18,6	
Chile	17,3	1,5	1,5	14,0	2,5	22,9	17,6	15,4					
Colombia	20,2	2,8	2,8	15,9	9,6	13,4	23,6	15,6					
Perú	10,6	8,4	8,4	0,0	-2,9	-1,3	1,7	2,4					
Uruguay	36,3	49,5	49,5		12,4	8,0	-5,4						

\* Nota en los datos mensuales se incluyen los datos de turistas arribados por aeropuertos internacionales en caso de no disponer de información que incorpore a los países limítrofes. Igual consideración se advierte con el gasto. Así, los datos mensuales y trimestrales pueden no coincidir ya que estos últimos suelen incluir a todos los pasos fronterizos cuando la información está disponible.