

## Observatorio Turístico Ciudad de Buenos Aires MONITOR TURÍSTICO | América Latina

### Resumen mes de junio

- El balance turístico de 2014 fue positivo en términos globales, tanto en volumen de turistas como en gasto. Por un lado, se registraron 1.135 millones (M) de arribos internacionales en todo el mundo, 4,4% por encima de 2013. Tanto las economías avanzadas como las emergentes pudieron aprovechar esta muy buena dinámica, aunque en el primer caso se registró un mayor crecimiento, lo que significó una ganancia en la cuota del mercado.

- Por otro lado, los ingresos monetarios durante ese mismo año alcanzaron los USD 1.245 billones (B), es decir, USD48B más que en 2013 de acuerdo a estimaciones de la OMT. En términos reales (ajustando por precios), los gastos en hospedaje, alimentos y bebidas, compras, entretenimientos y en otros bienes y servicios se incrementaron 3,7% a/a, 1 p.p. por debajo del crecimiento de la cantidad de turistas. Así, el gasto por medio por viajero disminuyó en ese año.

- En 2014, 29M de turistas internacionales arribaron a América del Sur, un 5,7% mayor en relación al año anterior. Los principales mercados mostraron incrementos superiores al 2%. Por ejemplo, a Argentina (por todos los pasos fronterizos) llegaron 5,94M de turistas internacionales, con una suba anual del 13,2%. Colombia recibió 3,67M de arribos extranjeros, 12% más que 2013 y Chile recibió 3,76M de turistas. La característica común a todos los países del subcontinente fue un aporte significativo de visitantes de mercados limítrofes, denotando que la región determina gran parte de los flujos turísticos en cada destino. Los ingresos monetarios por turismo extranjero en el subcontinente también crecieron. En este caso, totalizaron USD 25,9B, 1B superior a 2013.

- En 2015, la región de América del Sur muestra un desempeño favorable pero con diferencias internas. En abril, el ingreso de turistas internacionales a Chile se aceleró (medido por ingresos por vías aéreas), aumentando un 8,4% a/a y alcanzando los 119 mil visitantes. En Colombia, los ingresos alcanzaron los 176 mil turistas extranjeros, incrementándose 17,3% en relación al mismo mes de 2014. En cambio, en Argentina, se registró el comportamiento opuesto: cayó el ingreso de visitantes pero dicho mercado aportó al turismo regional a través de un incremento en su turismo emisor. En Brasil los ingresos monetarios (en USD) por turismo volvieron a caer en abril (-18% a/a), pero internamente fue compensando con una retracción del gasto del emisor brasileño que casi duplicó la baja anterior.

- Las perspectivas para América del Sur prevén redireccionamientos de los flujos de turismo regional debido a los cambios en las cotizaciones de las monedas y el desempeño de los precios en cada país. Las estrategias están orientadas a amortiguar la caída de los ingresos por la baja en el precio de sus exportaciones, en un contexto de baja inflación generalizada en el sub-continente (a excepción de Argentina y Venezuela). En los principales mercados, se registra un abaratamiento de los destinos turísticos a nivel general, luego de observar que las devaluaciones anuales fueron del 19% para la moneda de Colombia, y promediaron el 10% para Perú y Chile, cuyas tasas de inflación no superan el 4% anual. Sumado a la coyuntura brasileña, estos comportamientos modificarían las elecciones de los destinos, siendo determinantes los nuevos precios relativos entre países.

- En abril, los arribos internacionales totalizaron los 188,6 mil turistas y la caída fue del 3% a/a, lo que ratificó la retracción sufrida en marzo (-5,4%). Estas bajas obedecieron a los efectos de la devaluación del Real brasileño frente al dólar (y, en consecuencia, frente al peso argentino). En este caso particular, al desplome en la llegada de turistas brasileños a Argentina en marzo (-29,2% a/a), le siguió una caída del 18% a/a en abril. Al complejo escenario económico de Brasil se le suman la depreciación del Euro y las devaluaciones en los países emergentes, luego de un shock negativo en los precios internacionales de las materias primas que exportan, lo que presiona a correcciones del tipo de cambio para contrarrestar dichos shocks. Las perspectivas en el ingreso de turistas internacionales, en consecuencia, se volvieron más pesimistas para Argentina de persistir (como indican las expectativas sobre el tipo de cambio) el actual esquema de política económica local hasta fines de 2015.

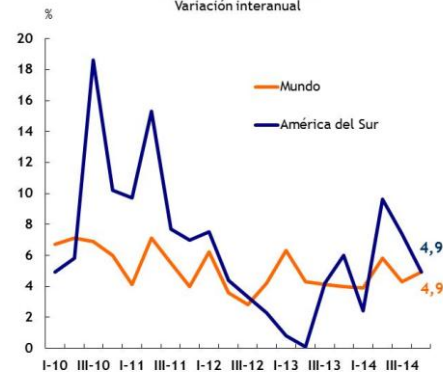
- Motivado por la baja en el ingreso de turistas (y particularmente del segmento con mayor consumo del total de los visitantes), la caída del gasto en dólares triplicó la del volumen de turistas, alcanzando el -15,6% a/a. Las pernoctaciones totales también se redujeron pero en menor medida (-2,4% a/a), lo que implicó que el gasto medio diario fuese de USD 77,5, un 13,5% inferior que en abril 2014.

- En ese mismo mes, la salida de turistas argentinos al exterior (por EZE y AEP) alcanzó los 221,4 mil, incrementándose 21,8% a/a, quienes gastaron en total USD 260,8M (-4% a/a), dejando un promedio medio diario de USD 86,6, 19,2% inferior a la de abril 2014.

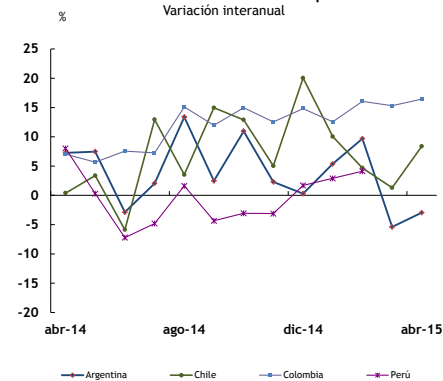
- De esta forma, en abril la balanza turística de arribos y partidas internacionales (por EZE y AEP, INDEC) arrojó un saldo negativo de 32,8 mil turistas y USD 74,8M para el cuarto mes del año.

- En los primeros tres meses del año, el balance cambiario empeoró. Las estadísticas del BCRA reportaron un saldo cambiario negativo equivalente a USD 1.950M, perdiendo 389M más que en el mismo período de 2014, lo que en términos relativos resultó un 25% mayor. La salida de reservas internacionales por el canal de turismo continuaron en aumento, volviendo a los niveles pre-devaluación de 2014.

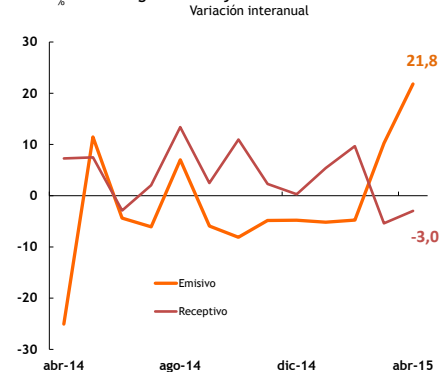
Turismo Internacional  
Variación interanual



América Latina. Turismo Receptivo  
Variación interanual



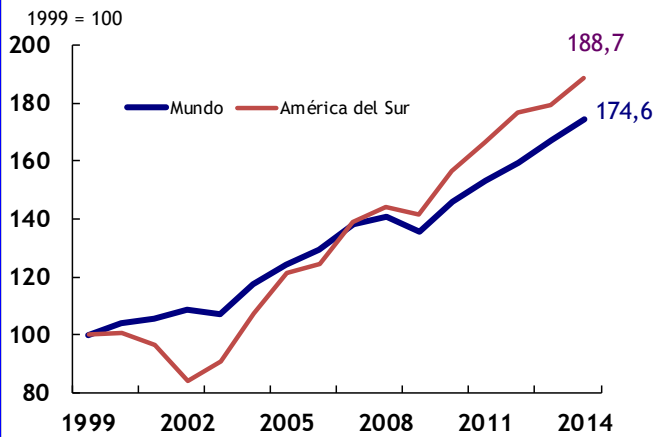
Argentina. Viajeros Internacionales  
Variación interanual



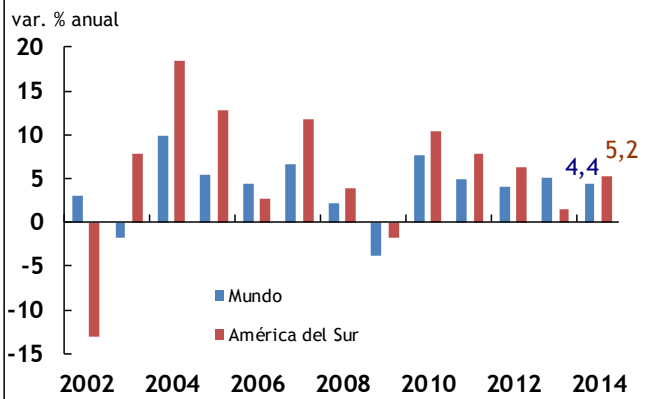
# MONITOR TURÍSTICO REGIONAL | Turismo Receptivo

## Movimiento de turistas

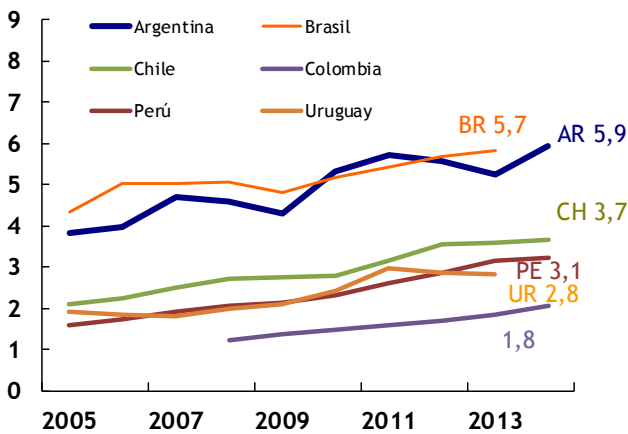
Mundo y América del Sur



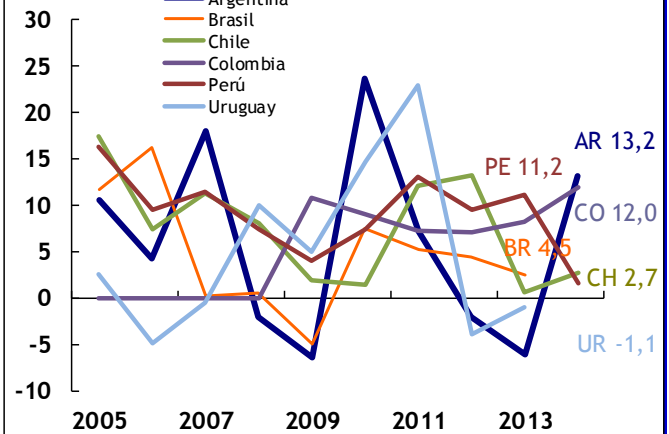
Mundo y América del Sur



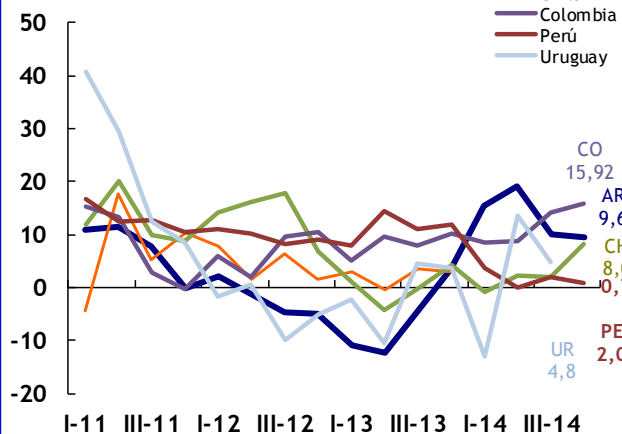
millones de personas América del Sur (Balance de Pagos)



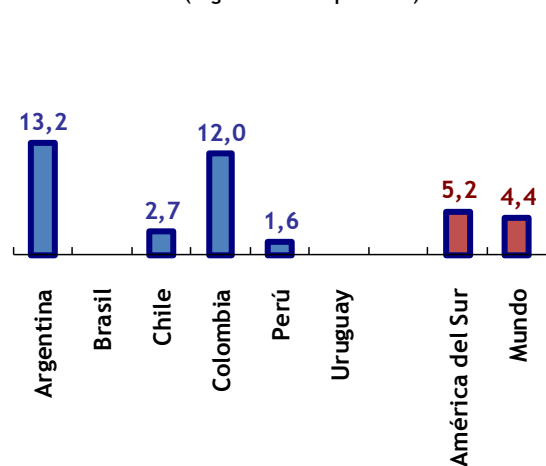
var. % i.a. América del Sur (Balance de pagos)



var. % i.a. América del Sur (según datos disponibles)



var. % i.a. América del Sur | 2014 (según datos disponibles)

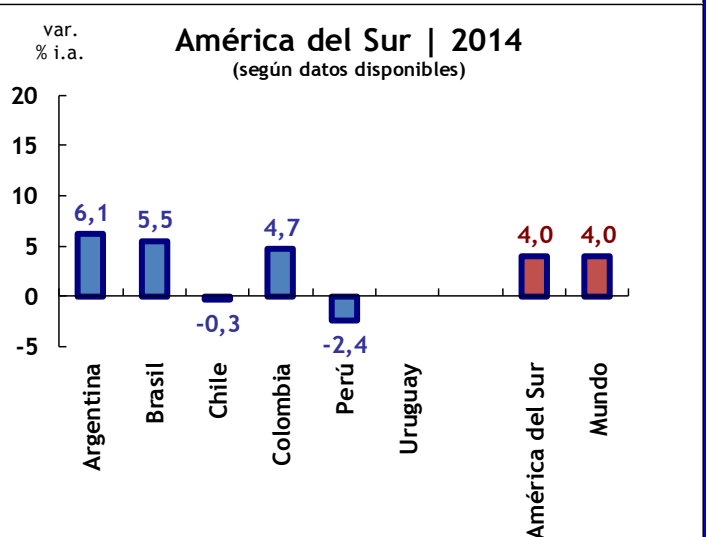
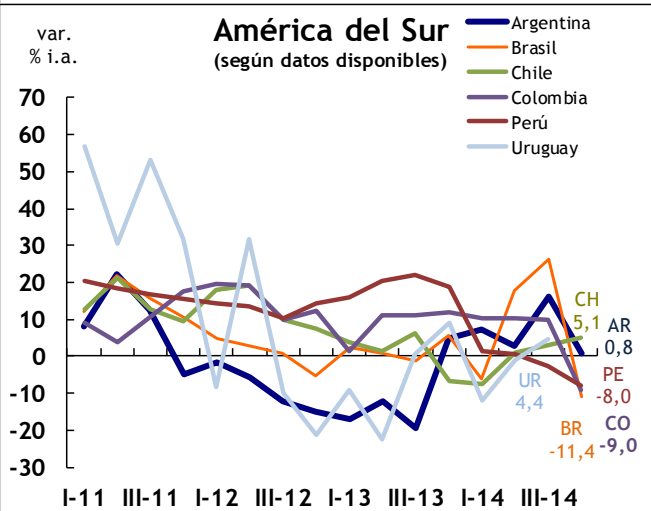
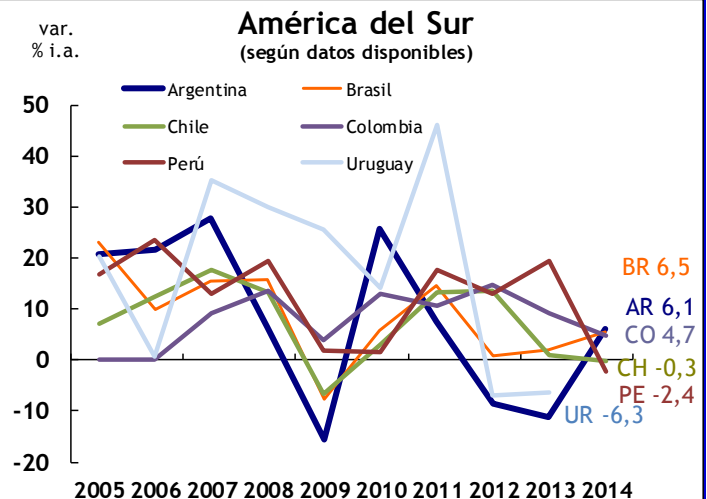
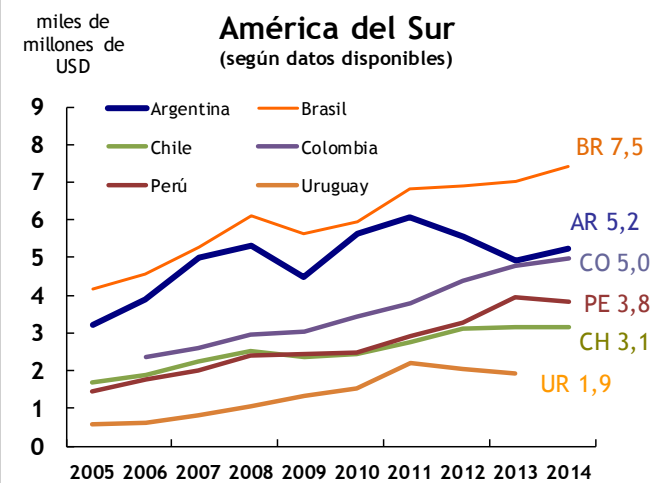
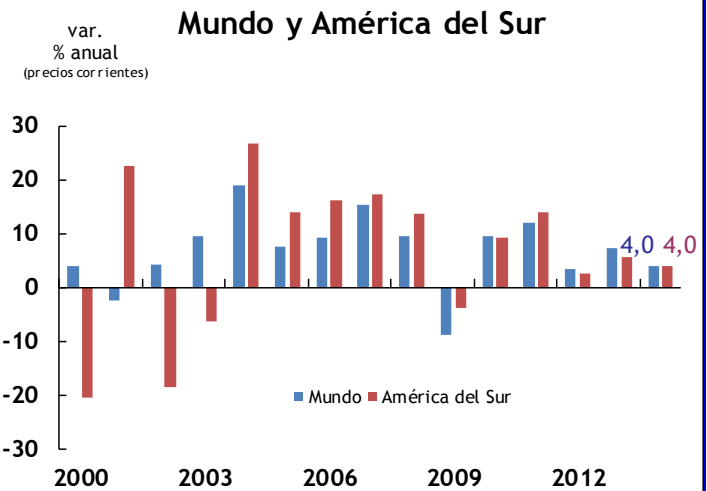
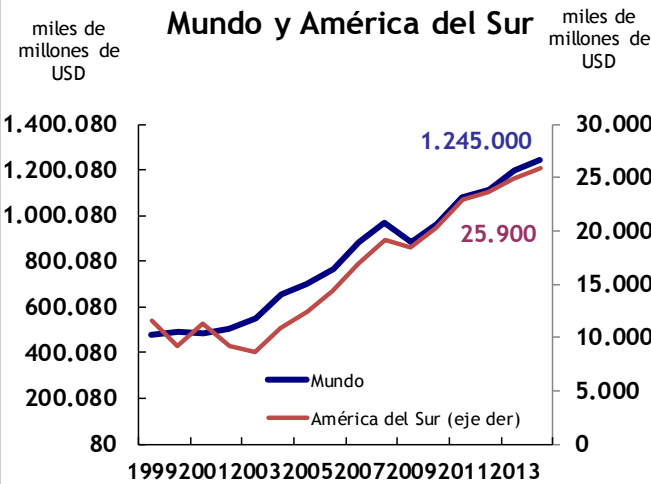


Junio 2015



# MONITOR TURÍSTICO REGIONAL | Turismo Receptivo

## Ingresos por Turismo



Junio 2015



MONITOR TURISTICO   Regional					Ente de Turismo de la Ciudad Autónoma de Buenos Aires							
	2011	2012	2013	2014	II-14	III-14	IV-14	I-15	ene-15	feb-15	mar-15	abr-15
<b>Turismo receptivo</b>												
<i>en millones de personas</i>												
					Todos los pasos fronterizos				Principal vía aérea			
<i>Mundo</i>	995	1.035	1.087	1.135								
<i>América del Sur</i>	25,1	26,7	27,1	28,5								
Argentina	5,70	5,59	5,25	5,94	1,22	1,36	1,60		0,26	0,19	0,20	0,19
Brasil	5,43	5,68	5,81									
Chile	3,14	3,55	3,55	3,67	0,68	0,77	1,05	1,36	0,15	0,11	0,13	0,12
Colombia	1,58	1,69	1,69	2,05	0,46	0,55	0,56		0,16	0,16	0,17	0,18
Perú	2,60	2,85	3,16	3,21	0,75	0,84	0,82		0,14	0,13		
Uruguay	2,96	2,85	2,82		0,54	0,57						
<i>var. % i.a.</i>												
<i>Mundo</i>	4,8	4,0	5,0	4,4	5,8	4,3	4,9					
<i>América del Sur</i>	7,8	6,3	1,5	5,2	9,6	7,4	4,9					
Argentina	7,1	-2,1	-6,1	13,2	19,2	10,0	9,6		5,4	9,7	-5,4	-3,0
Brasil	5,3	4,5	2,4									
Chile	12,0	13,3	0,6	2,7	2,4	2,0	8,2	15,7	10,0	4,7	1,3	8,4
Colombia	7,3	7,0	8,2	12,0	8,7	14,2	15,9		12,6	16,1	15,3	17,3
Perú	13,0	9,5	11,2	1,62	0,1	2,0	0,7		2,9	4,1		
Uruguay	23,0	-3,9	-1,1		13,5	4,8						
<i>en millones de USD</i>												
<i>Mundo</i>	1.080.000	1.115.000	1.197.000	1.245.000								
<i>América del Sur</i>	22.980	23.585	24.900	25.900								
Argentina	6.060	5.537	4.918	5.220	1.080	1.178	1.435		291	196	199	186,0
Brasil	6.829	6.890	7.020	7.404	1.918	2.001	1.579	1.682	573	540	569	463
Chile	2.746	3.114	3.144	3.134	650	742	819					
Colombia	3.801	4.364	4.758	4.980	1.200	1.351	1.229					
Perú	2.912	3.288	3.925	3.832	943	1.026	940	964				
Uruguay	2.203	2.050	1.920		271	297						
<i>var. % i.a. (precios corr.)</i>												
<i>Mundo</i>	12,1	3,2	7,4	4,0								
<i>América del Sur</i>	13,8	2,6	5,6	4,0								
Argentina	7,7	-8,6	-11,2	6,1	2,6	16,0	0,8		17,3	0,5	-19,4	-15,6
Brasil	14,5	0,9	1,9	5,5	17,8	26,2	-11,0	-11,8	-9,3	-17,8	-7,9	-18,1
Chile	13,4	13,4	0,9	-0,3	1,0	2,8	5,1					
Colombia	10,5	14,8	9,0	4,7	10,2	9,9	-9,0					
Perú	17,6	12,9	19,4	-2,4	0,6	-2,7	-8,0	4,5				
Uruguay	46,0	-7,0	-6,3		-0,9	4,4						

\* Nota en los datos mensuales se incluyen los datos de turistas arribados por aeropuertos internacionales en caso de no disponer de información que incorpore a los países limítrofes. Igual consideración se advierte con el gasto. Así, los datos mensuales y trimestrales pueden no coincidir ya que estos últimos suelen incluir a todos los pasos fronterizos cuando la información está disponible <

MONITOR TURISTICO   Regional					Ente de Turismo de la Ciudad Autónoma de Buenos Aires							
	2012	2013	2013	2014	II-14	III-14	IV-14	I-15	ene-15	feb-15	mar-15	abr-15
<b>Turismo Emisivo</b>												
<i>en millones de personas</i>												
					Todos los pasos fronterizos				Principal vía aérea			
<i>Mundo</i>	1.035,0	1.087,0	1.087,0	1.135,0								
Argentina	7,27	6,75	6,75	6,52	1,30	1,31	1,38		0,22	0,25	0,25	0,22
Brasil												
Chile	2,84	3,00	3,00		0,67	0,76						
Colombia	3,16	3,60	3,60	3,91	0,97	0,98	1,04		0,32			
Perú	2,30	2,36	2,36	2,44	0,56	0,62	0,64		0,11	0,11		
Uruguay	1,82	2,28	2,28		0,56	0,61						
<i>var. % i.a.</i>												
<i>Mundo</i>	7,6	4,8	4,0	5,0								
Argentina	8,7	-7,2	-7,2	-3,4	-8,9	-0,5	-3,0		-5,2	-4,8	10,3	21,8
Brasil												
Chile	7,6	5,7	5,7		6,8	4,1						
Colombia	70,1	13,9	13,9	8,5	15,4	12,9	4,6		0,9	5,2	25,5	-10,7
Perú	7,7	3,0	3,0	3,29	1,5	4,7	5,4		10,8	4,4		
Uruguay	18,4	25,6	25,6		5,2	10,4						
<i>en millones de USD</i>												
<i>Mundo</i>	1.115.000	1.197.000	1.197.000	1.245.000								
Argentina	8.254	8.150	8.150	6.964	1.575	1.557	1.381		213	213	213	213
Brasil	26.114	29.600	29.600	29.998	7.786	8.319	7.075	6.048	2.505	1.770	1.773	1.917
Chile	2.400	2.435	2.435	2.775	700	695	663					
Colombia	4.362	4.485	4.485	5.199	1.150	1.540	1.364					
Perú	1.950	2.114	2.114	2.114	501	533	563	562				
Uruguay	878	1.312	1.312		319	350						
<i>var. % i.a. (precios corr.)</i>												
<i>Mundo</i>	9,4	11,9	3,2	7,4								
Argentina	10,4	-1,3	-1,3	-14,6	-13,7	-13,0	-24,1		-18,5	-40,5	-28,6	-21,7
Brasil	4,4	13,3	13,3	1,3	4,3	6,9	-4,8	-11,3	4,4	-20,2	-19,4	-30,2
Chile	17,3	1,5	1,5	14,0	22,9	17,6	15,4					
Colombia	20,2	2,8	2,8	15,9	13,4	23,6	15,6					
Perú	10,6	8,4	8,4	0,0	-1,3	1,7	2,4	8,8				
Uruguay	36,3	49,5	49,5		8,0	-5,4						

\* Nota en los datos mensuales se incluyen los datos de turistas arribados por aeropuertos internacionales en caso de no disponer de información que incorpore a los países limítrofes. Igual consideración se advierte con el gasto. Así, los datos mensuales y trimestrales pueden no coincidir ya que estos últimos suelen incluir a todos los pasos fronterizos cuando la información está disponible.