

Observatorio Turístico Ciudad de Buenos Aires

Abril 2015

MONITOR TURÍSTICO | América Latina

Resumen mes de abril

- El 2014 finalizó con un 1.135 millones (M) de arribos internacionales en todo el mundo, es decir, un 4,4% por encima de 2013. Tanto las economías avanzadas por las emergentes pudieron aprovechar esta muy buena dinámica, aunque en el primer caso se registró un mayor crecimiento, lo que significó una ganancia en la cuota del mercado.

- Los ingresos monetarios durante 2014 alcanzaron los USD 1.245M, es decir, USD48M más que en 2013 de acuerdo a estimaciones de la OMT. En términos reales (es decir, ajustando por precios), los gastos en hospedaje, alimentos y bebidas, compras, entretenimientos y en otros bienes y servicios se incrementaron 3,7% a/a, 1 p.p. por debajo del crecimiento de la cantidad de turistas.

- Los datos muestran que 29M de turistas internacionales visitaron América del Sur durante 2014, lo que significó un aumento del 5,7% en relación al año anterior. Según las estadísticas disponibles, los principales mercados reportaron incrementos superiores al 2%, manteniendo la tendencia de años anteriores o incluso acelerándola. En Argentina (por todos los pasos fronterizos) arribaron 5,94M de turistas internacionales, recuperándose de las caídas en 2012 y 2013, En este caso, el incremento fue uno de los mayores de la región, alcanzando el 13,2%. En segunda ubicación, Colombia recibió 3,67M de arribos internacionales, 12% mayor frente a 2013. Chile, por su parte, 3,76M. La característica común a todos los países del subcontinente fue una fuerte presencia del turismo regional.

- En estos países, el IV trimestre de 2014 reportó aumentos de consideración en el flujo receptivo de turistas extranjeros. Chile, por ejemplo, recuperó parte de su dinamismo luego de un primer trimestre de contracción en las llegadas e incrementos por debajo del promedio anual durante el II y III trimestre. Colombia, por su parte, tuvo un año en el cual el muy buen desempeño del sector incluso mejoró hacia la segunda parte pasando de una tasa promedio de aumento de 8,6% en el primer trimestre a una cercana al 15% en la segunda mitad del año. Finalmente el cierre del año en Argentina tuvo una expansión por debajo del promedio anual, el incremento en este último trimestre alcanzó el 9,6%, uno de los guarismos más altos de la región.

- En cuanto a los ingresos por turismo, los aumentos fueron notablemente menores sugiriendo una reducción del gasto por viajero. De hecho, en Brasil (efecto Mundial de Fútbol), Argentina y Colombia los incrementos no superaron el 7% (6,5, 6,1 y 4,7% respectivamente, medido por Balanza de Pagos).

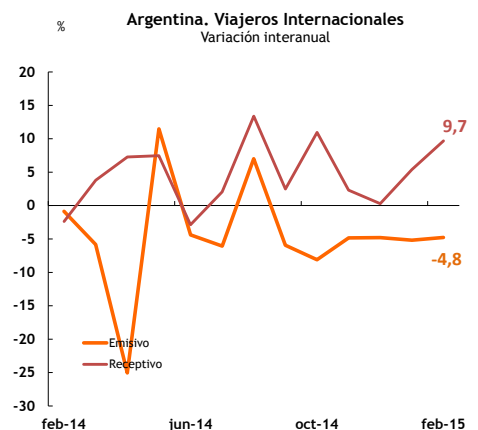
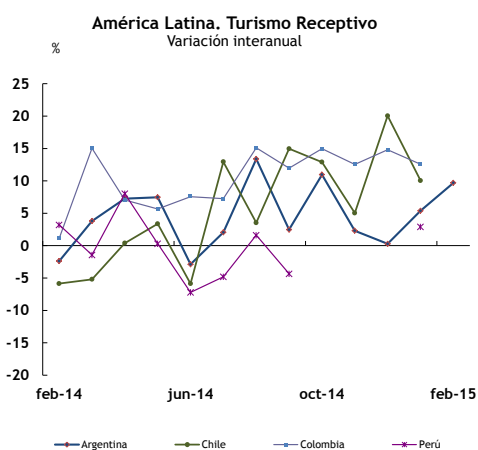
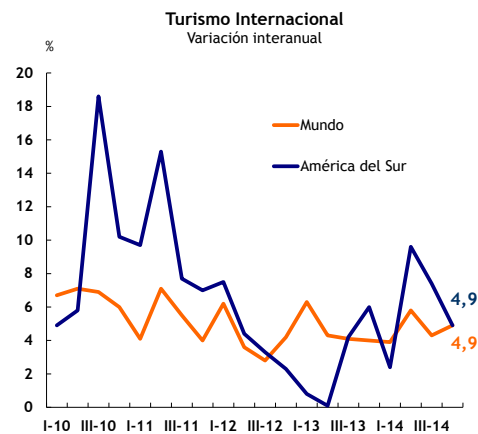
- En Brasil, si bien no se cuentan con datos de arribos, los ingresos derivados de los mismos muestran un año 2014 favorable, especialmente en el II y III trimestre, período en que se realizó el Mundial de Fútbol. El efecto cantidades de turistas y, sobre todo, el efecto precios se combinaron para mostrar un incremento del 6,5% a/a de los ingresos por turismo receptivo. En cambio, el resultado en las cuentas peruanas fue desfavorable, con ingresos que cayeron 2,4% a/a.

- Las perspectivas de 2015 sugieren una región sudamericana dinámica pero con cierta incertidumbre en términos de arribos internacionales a raíz de las dificultades económicas que atraviesan sus principales mercados. La devaluación del real que en abril saltó al 40% a/a redireccionaría los flujos de turistas que viajarán a América del Sur durante 2015 si el resto de las economías de la región no mejora la competitividad de su oferta turística. En primer lugar, el encarecimiento de los destinos extranjeros en dólares para los turistas brasileños podría provocar una sustitución de destinos nacionales por extranjeros y, por otro lado, incentivar la llegada de visitantes no residentes a su país por un importante abaratamiento de sus destinos turísticos. Vale destacar que según el dato disponible, cerca de 10M de brasileños viajaron en 2013, donde un 30% de los mismos recorrieron América del Sur.

- De hecho, la coyuntura del turismo emisor (aproximada por los datos de Balanza de Pagos) revelan una caída de 21% a/a. del gasto emisor y una contracción similar de los ingresos por el turismo receptivo. De incluir los efectos cambiarios de marzo y abril, entonces estas caídas podrían acentuarse.

- No obstante, el primer mes del año reflejó un buen desempeño general de las llegadas (por principales vías aéreas a cada país) en la región. En Chile el incremento fue de 10% (140 mil turistas), en Colombia de 14,7% (190 mil turistas) y de 5,4% en Argentina (255 mil turistas).

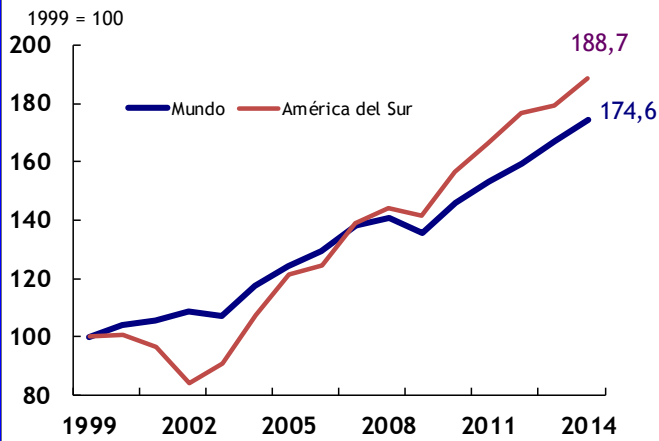
- En Argentina, en febrero se aceleró la tasa crecimiento en las llegadas extranjeras según la Encuesta de Turismo Internacional (ETI, INDEC). Así, 190 mil turistas llegaron al país (por Ezeiza y Aeroparque) (+9,7% a/a), con un gasto total de USD 195,8M (+0,5% a/a) que se tradujo en aproximadamente USD 72,5 diarios por viajero, pero con una reducción de la estadía media (-8,4% a/a).



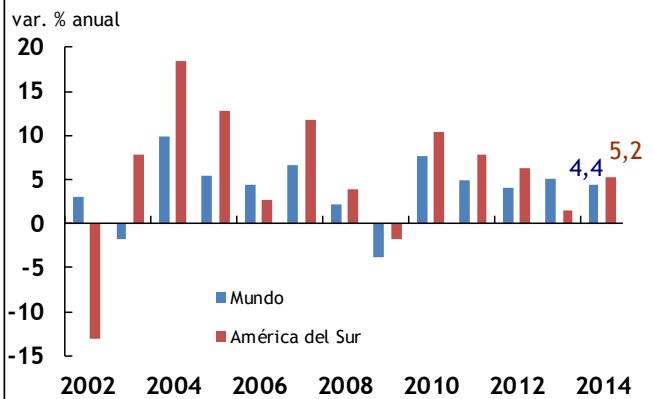
MONITOR TURÍSTICO REGIONAL | Turismo Receptivo

Movimiento de turistas

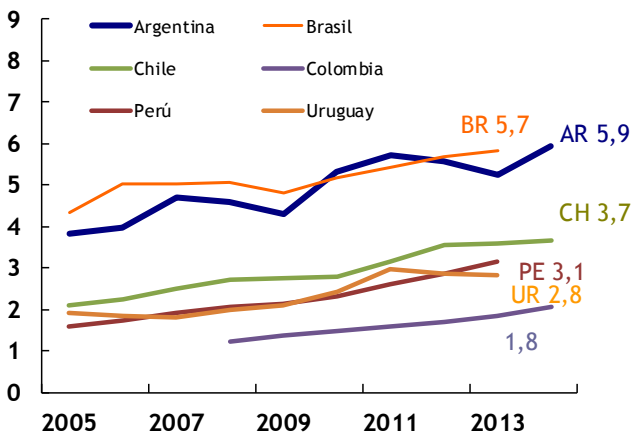
Mundo y América del Sur



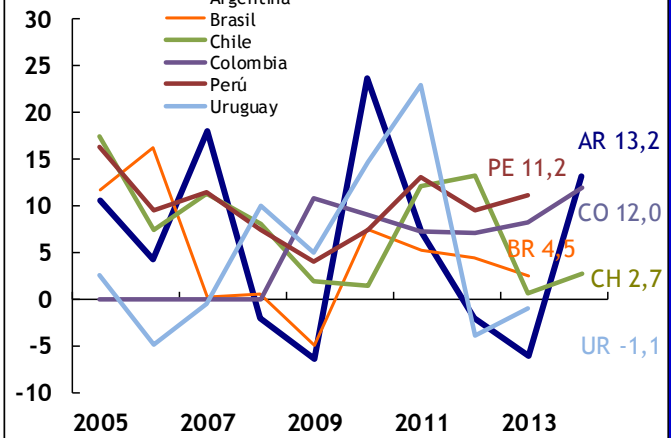
Mundo y América del Sur



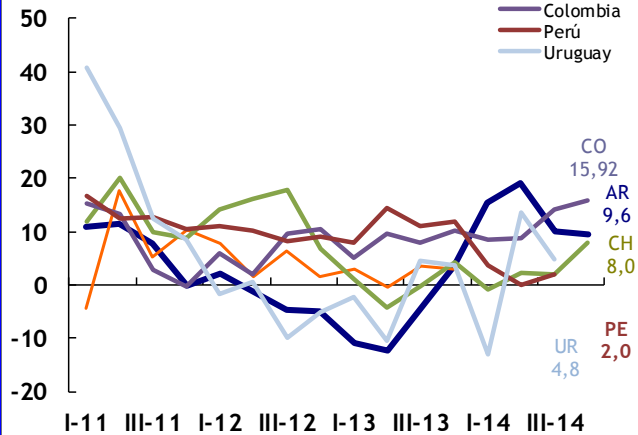
millones de personas América del Sur (Balance de Pagos)



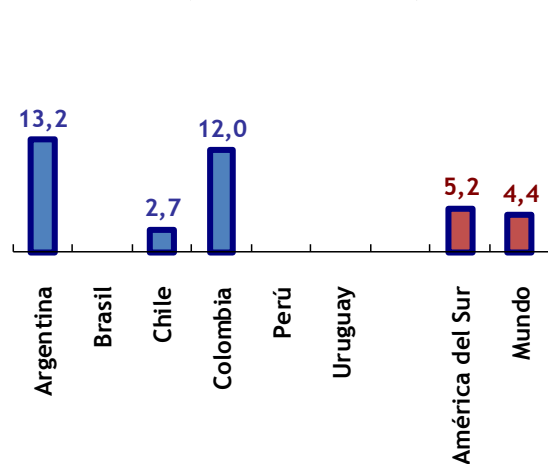
var. % i.a. América del Sur (Balance de pagos)



var. % i.a. América del Sur (según datos disponibles)

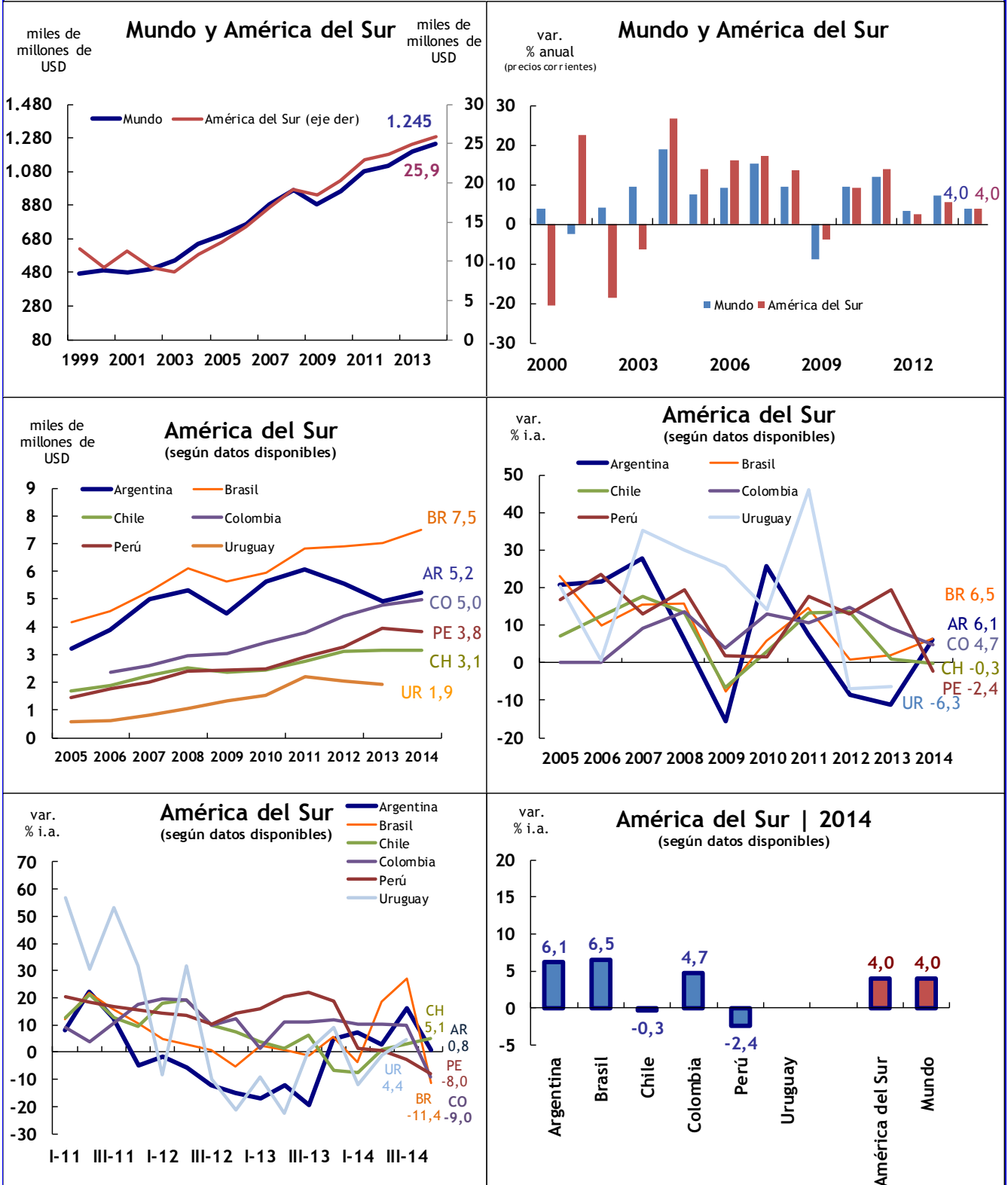


var. % i.a. América del Sur | 2014 (según datos disponibles)



MONITOR TURÍSTICO REGIONAL | Turismo Receptivo

Ingresos por Turismo



Abril 2014

MONITOR TURISTICO | Regional

Ente de Turismo de la Ciudad Autónoma de Buenos Aires

	2011	2012	2013	2014	I-14	II-14	III-14	IV-14	nov-14	dic-14	ene-15	feb-15
Turismo receptivo												
<i>en millones de personas</i>												
					Todos los pasos fronterizos				Principal vía aérea			
<i>Mundo</i>	995	1.035	1.087	1.135								
<i>América del Sur</i>	25,1	26,7	27,1	28,5								
Argentina	5,70	5,59	5,25	5,94	1,76	1,22	1,36	1,60	0,23	0,23	0,26	0,19
Brasil	5,43	5,68	5,81									
Chile	3,14	3,55	3,55	3,67	1,18	0,68	0,77	1,05	0,13	0,17	0,15	
Colombia	1,58	1,69	1,69	2,05	0,48	0,46	0,55	0,56	0,16	0,18	0,16	
Perú	2,60	2,85	3,16		0,80	0,75	0,84				0,14	
Uruguay	2,96	2,85	2,82		0,89	0,54	0,57					
<i>var. % i.a.</i>												
<i>Mundo</i>	4,8	4,0	5,0	4,4	3,9	5,8	4,3	4,9	4,1	4,6		
<i>América del Sur</i>	7,8	6,3	1,5	5,2	2,4	9,6	7,4	4,9	1,0	7,5		
Argentina	7,1	-2,1	-6,1	13,2	15,3	19,2	10,0	9,6	2,3	0,3	5,4	9,7
Brasil	5,3	4,5	2,4									
Chile	12,0	13,3	0,6	2,7	-1,0	2,4	2,0	8,0	5,0	20,0	10,0	
Colombia	7,3	7,0	8,2	12,0	8,5	8,7	14,2	15,9	12,6	14,8	12,6	
Perú	13,0	9,5	11,2		3,7	0,1	2,0				2,9	
Uruguay	23,0	-3,9	-1,1		-12,9	13,5	4,8					
<i>en millones de USD</i>												
<i>Mundo</i>	1.080,0	1.115,0	1.197,0									
<i>América del Sur</i>	23,0	23,6	24,9									
Argentina	6.060	5.537	4.918	5.220	1.527	1.080	1.178	1.435	247	271	291	195,8
Brasil	6.829	6.890	7.020	7.476	1.956	1.931	2.017	1.571	522	549	560	526
Chile	2.746	3.114	3.144	3.134	922	650	742	819				
Colombia	3.801	4.364	4.758	4.980	1.200	1.200	1.351	1.229				
Perú	2.912	3.288	3.925	3.832	923	943	1.026	940				
Uruguay	2.203	2.050	1.920		798	271	297					
<i>var. % i.a. (precios corr.)</i>												
<i>Mundo</i>	12,1	3,4	7,5									
<i>América del Sur</i>	13,8	2,6	1,3									
Argentina	7,7	-8,6	-11,2	6,1	7,1	2,6	16,0	0,8	-0,1	-9,9	17,3	0,5
Brasil	14,5	0,9	1,9	6,5	-3,8	18,6	27,2	-11,4	-9,8	-14,9	-17,1	-20,2
Chile	13,4	13,4	0,9	-0,3	-7,6	1,0	2,8	5,1				
Colombia	10,5	14,8	9,0	4,7	10,2	10,2	9,9	-9,0				
Perú	17,6	12,9	19,4	-2,4	1,2	0,6	-2,7	-8,0				
Uruguay	46,0	-7,0	-6,3		-12,1	-0,9	4,4					

* Nota en los datos mensuales se incluyen los datos de turistas arribados por aeropuertos internacionales en caso de no disponer de información que incorpore a los países limítrofes. Igual consideración se advierte con el gasto. Así, los datos mensuales y trimestrales pueden no coincidir ya que estos últimos suelen incluir a todos los pasos fronterizos cuando la información es-



Abril 2014

MONITOR TURISTICO Regional				Ente de Turismo de la Ciudad Autónoma de Buenos Aires								
	2012	2013	2013	2014	I-14	II-14	III-14	IV-14	oct-14	nov-14	dic-14	ene-15
Turismo Emisivo												
<i>en millones de personas</i>												
					Todos los pasos fronterizos				Principal vía aérea			
<i>Mundo</i>	1.035,0	1.087,0	1.087,0	1.135,0								
Argentina	7,27	6,75	6,75	6,52	2,52	1,30	1,31	1,38	0,21	0,18	0,16	0,22
Brasil												
Chile	2,84	3,00	3,00		0,97	0,67	0,76					
Colombia	3,16	3,60	3,60	3,91	0,92	0,97	0,98	1,04	0,27	0,25	0,32	0,32
Perú	2,30	2,36	2,36		0,62	0,56	0,62					0,11
Uruguay	1,82	2,28	2,28		0,65	0,56	0,61					
<i>var. % i.a.</i>												
<i>Mundo</i>	7,6	4,8	4,0	5,0								
Argentina	8,7	-7,2	-7,2	-3,4	-2,1	-8,9	-0,5	-3,0	-8,1	-4,8	-4,8	-5,2
Brasil												
Chile	7,6	5,7	5,7		7,1	6,8	4,1					
Colombia	70,1	13,9	13,9	8,5	2,1	15,4	12,9	4,6	6,8	1,5	5,2	0,9
Perú	7,7	3,0	3,0		1,4	1,5	4,7					10,8
Uruguay	18,4	25,6	25,6		1,6	5,2	10,4					
<i>en millones de USD</i>												
<i>Mundo</i>	965	1.080	1.115	1.197								
Argentina	8.254	8.150	8.150	6.964	2.451	1.575	1.557	1.381	220	222	190	213
Brasil	26.114	29.600	29.600	30.040	6.846	7.802	8.338	7.055	2.522	2.036	2.497	2.473
Chile	2.400	2.435	2.435	2.775	717	700	695	663				
Colombia	4.362	4.485	4.485	5.199	1.145	1.150	1.540	1.364				
Perú	1.950	2.114	2.114	2.114	517	501	533	563				
Uruguay	878	1.312	1.312		386	319	350					
<i>var. % i.a. (precios corr.)</i>												
<i>Mundo</i>	9,4	11,9	3,2	7,4								
Argentina	10,4	-1,3	-1,3	-14,6	-9,7	-13,7	-13,0	-24,1	-28,4	-10,3	-14,3	-18,5
Brasil	4,4	13,3	13,3	1,5	-1,1	4,6	7,1	-5,1	-6,6	-7,8	-1,0	2,3
Chile	17,3	1,5	1,5	14,0	2,5	22,9	17,6	15,4				
Colombia	20,2	2,8	2,8	15,9	9,6	13,4	23,6	15,6				
Perú	10,6	8,4	8,4	0,0	-2,9	-1,3	1,7	2,4				
Uruguay	36,3	49,5	49,5		12,4	8,0	-5,4					

* Nota en los datos mensuales se incluyen los datos de turistas arribados por aeropuertos internacionales en caso de no disponer de información que incorpore a los países limítrofes. Igual consideración se advierte con el gasto. Así, los datos mensuales y trimestrales pueden no coincidir ya que estos últimos suelen incluir a todos los pasos fronterizos cuando la información está disponible.

